



Aktualności
z
osiedla
Strona 7

W NUMERZE:
Czy zaszczepicie się na SARS-COV-2?
Strona 2

Jak mailowo
odbierać
dokumenty?
Strona 2



Temat miesiąca

Pamiętajmy o szczepieniach! Mieszkańcy Osiedla „Na Skarpie” też mogą to zrobić!

Pandemia koronawirusa nie odpuszcza. Codziennie zarażają się tysiące osób w całym kraju, a dla ludzi starszych i takich, którzy mają przewlekłe, poważne schorzenia SARS-COV-2 może być poważnym zagrożeniem. Żeby uporać się z niewidzialnym przeciwnikiem, mieszkańcy Torunia a w tym osiedla Na Skarpie mogą się zaszczepić. Jak to zrobić? W którym miejscu? Odpowiadamy!

Marcin Lewicki

Na ten moment szczepić mogą się osoby powyżej 70 roku życia, a także personel medyczny czy nauczyciele. Zaznaczmy przy tym, że wszystkie dopuszczone do obrotu preparaty w Polsce są dokładnie przebadane klinicznie i zostały sprawdzone przez organy unijne. Szczepionka jest więc bezpieczna!

Jak wygląda kwestia rejestracji?

Procedura rejestracji jest bardzo prosta. Jesteś w stanie to zrobić na trzy sposoby. Co ważne, niekoniecznie musi z nich korzystać osoba potencjalnie szczepiona. Jeżeli Twój starszy członek rodziny może mieć problemy z rejestracją, masz prawo zarejestrować go na odpowiedni termin.

Możesz po prostu zadzwonić na całodobową i bezpłatną infolinię. Ta dostępna jest pod numerem 989. Do zapisania się na szczepienie potrzebny będzie numer PESEL i numer telefonu komórkowego, na który otrzymasz potwierdzenie umówienia wizyty na szczepienie. Miejsce i termin dostaniesz w czasie procesu rejestracji.

Drugi sposób to elektroniczna rejestracja przez stronę www.pacjent.gov.pl. Otrzymasz dostęp do pięciu terminów w punktach szczepień, które znajdują się w pobliżu Twojego miejsca zamieszkania. Możesz też odszukać inny czas zabiegu lub zupełnie inną jego lokalizację. Na koniec również otrzymasz sms z potwierdzeniem wizyty. Pamiętaj, że w tym przypadku konieczny jest Profil zaufany.

Na szczepienie można zapisać się również bezpośrednio w punkcie szczepień. Skontaktuj się z nim telefonicznie. W ten sposób możesz umówić się na szczepienie w tradycyjny, znany nam sposób.

Co z osobami poza grupą szczepień?

Choć osoby w wieku 18-69, niebędące nauczycielami lub medykami (oraz innymi grupami uprawnionymi do szczepień)



Pamiętajmy o szczepieniach! To ważny punkt wspólnej walki z koronawirusem

muszą jeszcze poczekać, to nie znaczy, że nie mogą nic zrobić. Na stronie www.szczepimysie.pacjent.gov.pl należy wypełnić formularz, a na adres mail zostanie przesłane potwierdzenie, że w przypadku uruchomienia szczepień dla Twojej grupy otrzymasz e-skierowanie, uprawniające do szczepienia.

To bardzo proste i użyteczne narzędzie, dzięki któremu na pewno będziesz pamiętać o terminie, a system przypomni Ci, że już możesz zapisywać się na szczepienie.

Co, gdy przyjdzie termin szczepienia?

Przyjedź do punktu, w którym masz zostać zaszczepiony. Pamiętaj, że przed szczepieniem

przejdiesz badania i dostaniesz odpowiednią kwalifikację. Jeżeli chodzi o rejestrację na drugą dawkę, to ta odbywa się już na miejscu, w punkcie. Nie musisz więc na nowo umawiać się przez stronę czy telefonicznie.

Pamiętaj, że dla każdego przewidziano dwie dawki szczepionki. Osoba, która raz przyjęła preparat, powinna zostać zaszczepiona po raz drugi. To zwiększa skuteczność przeciwciał i wspiera w walce z koronawirusem.

Gdzie możesz się zaszczepić?

Na Skarpie szczepienie odbywa się w przychodni Vilife (przy ulicy Kosynierów Kościuszkowskich 13), a także w Przychodni Lekarskiej Na Skarpie przy ulicy Konstytucji 3 Maja 19. Punkty

szczepień rozlokowane są również w pobliżu naszego osiedla – w Lecznicy Citomed przy ulicy Marii Skłodowskiej Curie 73, w Przychodni Osiedlowej Rubinowo (ulica Dziewulskiego 12) oraz w Citomedzie przy ulicy Rakowicza 4.

Spółdzielnia Mieszkaniowa „Na Skarpie” serdecznie zachęca mieszkańców naszego osiedla do szczepień. W ten sposób szybciej pokonamy pandemię i znów będziemy mogli wspólnie się spotkać na organizowanych w osiedlowych klubach imprezach, przy różnych uroczystościach czy załatwiając najważniejsze dla nas wszystkich sprawy!

Porady

Mailowe odbieranie dokumentów od Spółdzielni Mieszkaniowej „Na Skarpie” – szybciej i bezpieczniej!

Pandemia koronawirusa mocno ograniczyła możliwość kontaktów międzyludzkich, ale wpłynęła też na możliwość dostarczania dokumentów i obsługiwanie kolejnych spraw. Tradycyjna droga przesyłania druków mocno się wydłużyła, jednak Spółdzielnia Mieszkaniowa „Na Skarpie” proponuje mailowy sposób dostarczania korespondencji. To dużo szybsza, ekologiczna i bezpieczna droga. W jaki sposób możesz przejść na taki system?

E-korespondencja ma wiele zalet. Dzięki niej dotarcie dokumentów do odbiorcy jest dużo szybsze, tańsze, a w aktualnym stanie epidemicznym – dużo bezpieczniejsze. Nie masz bowiem żadnego kontaktu z papierem, a wyłącznie elektroniczną wersją kolejnych pism czy innych druków.

Oszczędzisz sobie kolejnych druków, przechowywanie dokumentów będzie łatwiejsze, a przede wszystkim – ekologiczne.

W jaki sposób włączyć mailowe odbieranie dokumentów?

Tradycyjną skrzynkę na elektroniczną możesz zamienić w bardzo prosty sposób. Potrzebne będzie wypełnione oświadczenie o wyrażeniu zgody na otrzymanie korespondencji drogą elektroniczną. To standardowa procedura w takich przypadkach, która nie wymaga skomplikowanych wniosków.

Wystarczy, że wejdiesz na stronę internetową spółdzielni - www.smnaskarpie.pl. Tam znajdziesz z kolei zakładkę DRUKI. Teraz musisz wybrać odpowiedni druk dla siebie. Jeżeli chcesz, aby drogą elektroniczną przychodziła do



Korespondencja na skrzynce mailowej to ogromne ułatwienie

Ciebie korespondencja związana z wynajmem garażu, parkingu lub pozostałych lokali – wybierz ten z numerem 6 (oznaczony jako „Oświadczenie o wyrażeniu zgody na otrzymywanie korespondencji drogą elektroniczną - lokale, parkingi”). W przypadku druków dotyczących mieszkań, powinien

Jeżeli wypełniłeś już wniosek, wrzuć go do specjalnej skrzynki podawczej w siedzibie Spółdziel-

Co po wypełnieniu?

ni Mieszkaniowej „Na Skarpie” lub prześlij pocztą na adres Spółdzielni Mieszkaniowa „Na Skarpie”, ul. Wyszyńskiego 6, 87-100 Toruń.

Teraz możesz już oczekiwać korespondencji na swojej skrzynce mailowej. Proste, prawda?

Proste, prawda?

Waszym zdaniem

Czy zaszczepicie się na koronawirusa SARS-COV-2?

Choć cały czas trwa walka z pandemią, to widać zielone światło związane z końcem tej trudnej drogi. To szczepionki, które są coraz powszechniej dostępne – również dla mieszkańców Torunia i osiedla „Na Skarpie”. Postanowiliśmy zapytać czy planujecie się zaszczepić, albo już się zaszczepiliście?

Marcin Lewicki

O odpowiedź poprosiliśmy mieszkańców naszego osiedla. Jak podchodzicie do kwestii szczepień?

Pani Natalia, ulica Tłoczka

Zdecydowanie mam zamiar się zaszczepić. Na razie jeszcze muszę czekać, bo nie jestem w grupie ryzyka i są osoby bardziej potrzebujące. Nie ukrywam jednak, że w momencie otwarcia rejestracji niezwłocznie się zapiszę. Nie chodzi tu o strach przed wirusem – ja szczepię się regularnie m.in. na grypę. Wychodzę z założenia, że zdrowiu warto pomóc.

Pani Janina, ulica Kolankowskiego

Proszę Pana, ja już jestem zaszczepiona. Nie czuję żadnych skutków ubocznych. Wnuczek pomógł mi przy rejestracji, choć łatwo nie było. Trochę niepokoją mnie te długie kolejki. Jak odbieram szczepienie? Czuję się bezpiecznie, bo w moim wieku i przy moich chorobach każda infekcja może mieć poważne skutki. Lepiej zapobiegać niż leczyć!

Pan Damian, ulica Szarych Szeregów

Nie wiem jeszcze czy się zaszczepię... Powiem szczerze, że trochę się tego boję. Jestem z natury osobą nieufną. Mimo wszystko popieram jednak pracę nad szczepionką i zalecanie jej osobom chorym czy najstarszym. Wiem, że ja jako młody człowiek lepiej przejdę koronawirusa niż np. moja babcia. Z tego względu jej bym takie szczepienie zasugerował.

Pan Dariusz, ulica Malinowskiego

Ja czekam na szczepienie, ale nie jest łatwo. Pomaga mi córka, jednak musieliśmy obdzwonić cały



Toruń. Uważam, że program szczepień mógł być przygotowany lepiej. Cieszę się natomiast, że są takie możliwości. Siedzimy już w domach prawie rok, mu-

simy na siebie uważać. Chciałbym wrócić do normalności, a szczepionka z pewnością w tym pomoże. Między innymi z tego względu – ze względu na odpo-

wiedzialność za siebie i bliskich zaszczepię się jak tylko będę miał okazję!

Nasze Wspólne Sprawy

Konieczny solidaryzm gospodarczy

Współczesny świat przeżywa kolejny już głęboki kryzys społeczny i gospodarczy wywołany pandemią groźnej choroby COVID-19, która spowodowała śmierć ponad 370 tysięcy osób na całym świecie. Szczególny rodzaj tej zakaźnej choroby wymusił stosowanie bardzo rygorystycznych zasad postępowania w codziennym życiu i obrony przed jej dalszym rozprzestrzenianiem. Wprowadzenie ścisłej izolacji ludzi wiązało się także z radykalnym wyhamowaniem gospodarki, co oznaczało m.in. masowe zamykanie i unieruchamianie tych przedsiębiorstw i wszelkich innych form życia społecznego, w których istniało największe i bezpośrednie zagrożenie masowych zakażeń.



fol. SM na Skarpie

dr Jerzy Jankowski,
przewodniczący Zgromadzenia
Ogólnego KRS

Współczesny świat przeżywa kolejny już głęboki kryzys społeczny i gospodarczy wywołany pandemią groźnej choroby COVID-19, która spowodowała śmierć ponad 370 tysięcy osób na całym świecie. Szczególny rodzaj tej zakaźnej choroby wymusił stosowanie bardzo rygorystycznych zasad postępowania w codziennym życiu i obrony przed jej dalszym rozprzestrzenianiem. Wprowadzenie ścisłej izolacji ludzi wiązało się także z radykalnym wyhamowaniem gospodarki, co oznaczało m.in. masowe zamykanie i unieruchamianie tych przedsiębiorstw i wszelkich innych form życia społecznego, w których istniało największe i bezpośrednie zagrożenie masowych zakażeń. Błyskawicznie rozprzestrzeniający się koronawirus wywołujący

tę śmiertelną chorobę objął swym zasięgiem wszystkie kontynenty. W ten sposób świat znalazł się w stanie kolejnego globalnego kryzysu ekonomicznego. Poprzedni kryzys miał miejsce nie tak dawno, w latach 2008-2013. Miał on jednak inne podłoże. Było nim załamanie się światowych rynków nieruchomości i powiązanych z nim rynków finansowych.

Nowy szok gospodarczy i społeczny

Bezwzględne, choć często niespójne i niezrozumiałe wskazania medyczne w zakresie walki z pandemią dotknęły bardzo wiele gałęzi gospodarki obszarów życia społecznego. Nastąpiły drastyczne ograniczenia w produkcji przemysłowej, w sektorze usług, turystyce, komunikacji i transporcie, czego następstwem stała się rosnąca fala bezrobocia. Efektem było ograniczenie aktywności zawodowej około 3 miliar-

dów ludzi na całym świecie. Według szacunków Międzynarodowej Organizacji Pracy, wskutek pandemii pracę może stracić nawet 25 milionów osób. Unieruchomienie gospodarki może spowodować spadek konsumpcji nawet o około 35 procent, czego następstwem będzie gwałtowny spadek PKB, w każdym państwie średnio o 2 procent miesięcznie. Wszystko to każe obecnemu kryzys określić, obok Wielkiego Kryzysu Ekonomicznego na świecie z lat 1929-1933, mianem największej katastrofy gospodarczej w najnowszych dziejach Europy i świata. Zbliżoną wykładnię zaprezentował Międzynarodowy Fundusz Walutowy twierdząc, że skutki pandemii koronawirusa będzie można porównywać tylko z kryzysem sprzed 90 lat, który zaczął się od krachu na giełdzie w Nowym Jorku w 1929 roku.

Pandemia okazała się szokiem dla ludzkości ze względu na tempo rozprzestrzeniania się

między krajami i kontynentami. Jednocześnie wykazała nieskuteczność wszelkich metod leczenia i zapobiegania chorobom znanym i dostępnym we współczesnym świecie. Okazało się, że nawet najbardziej nowoczesne technologie są wobec koronawirusa bezbronne, a jedynymi skutecznymi metodami, co wydawać się może paradoksalne, są społeczna izolacja oraz ograniczenie do minimum ludzkiej aktywności. W ten sposób, niemal z dnia na dzień, doszło do ograniczenia podaży pracy i aktywności społecznej – zarówno z powodu zachorowań, jak i kwarentanny – oraz do zerwania łańcuchów dostaw, co w konsekwencji spowodowało braki komponentów do produkcji w każdej niemal gałęzi gospodarki. W sposób tragiczny spowodowało to spadek poziomu konsumpcji, tempa i liczby inwestycji prywatnych, wreszcie silne załamanie naj-

bardziej wrażliwych na skutki ścisłej izolacji sektorów, tj. usług dla ludności, turystyki czy transportu. W bardzo niebezpieczny sposób spada poziom dostępności kredytów dla firm, co oznaczała załamanie stabilności w sektorze finansów międzynarodowych, a tym samym finansów poszczególnych państw. Międzynarodowy Fundusz Walutowy ocenia, że globalny wzrost gospodarczy w 2020 roku będzie „silnie negatywny”. Jednocześnie trzeba podkreślić, że świat żyje w „niespotykanej niepewności dotyczącej skali i okresu trwania tego kryzysu”.

Niezwykle niebezpiecznym następstwem wystąpienia w skali globalnej jest spadek poczucia bezpieczeństwa ekonomicznego i socjalnego we wszystkich grupach społecznych i zawodowych, niezależnie od państwa i poziomu jego rozwoju gospodarczego. W przypadku inwestorów i przedsię-

biorców można mówić nawet o panice wywołanej gwałtownym odpływem kapitału. O skali problemu mogą świadczyć tylko niektóre dane pochodzące ze Stanów Zjednoczonych, supermocarstwa światowego, które zostało dotknięte kryzysem w sferze realnej gospodarki większym niż w latach 2008-2013. Wówczas na amerykańskim rynku pracy zlikwidowane zostało blisko dziewięć milionów miejsc pracy. Obecnie, tylko w ciągu dwóch tygodni, na przełomie marca i kwietnia, prawie siedemnaście milionów ludzi straciło pracę.

Sytuacja wywołana pandemią jest więc groźniejsza od innych kryzysów ekonomicznych z poprzednich lat. W niespotykanej skali ogranicza aktywność gospodarczą ludzi, co jest zjawiskiem typowym raczej dla warunków wojennych.

Już samo to sytuuje ten kryzys w grupie najtragiczniejszych w cza-



fot. SM na Skarpie

sach najnowszych.

Stabość gospodarki globalnej

Bardzo szybko okazało się, że gospodarka światowa, którą cechuje globalizm oznaczający brak silniejszych związków z realnymi potrzebami, możliwościami i potencjałem lokalnych rynków, nie jest w stanie oprzeć się postępującemu kryzysowi. Międzynarodowe korporacje i koncerny, które w walce o rynki zbytu i coraz większe zyski osiągnęły niekiedy monstrualne rozmiary i struktury, reagują na tak gwałtowne zawirowania w sposób najbardziej brutalny i niebezpieczny – ograniczając koszty poprzez drastyczne zmniejszenie poziomu zatrudnienia. Niestety problemy społeczeństw poszczególnych państw i ich gospodarek narodowych dla firm o zasięgu globalnym nie mają istotnego znaczenia. W ekstremalnych sytuacjach wiele z nich nie potrafiło obronić miejsc pracy i zapobiec utracie posiadanego kapitału. Trzeba to określić mianem kompromitacji, czy wręcz bankructwa neoliberalnego modelu gospodarki negującego istotną rolę instytucji państwa w życiu ekonomicznym i społecznym. Zbankrutowały podstawy i doktryny ekonomiczne stawiające gospodarce za jej zasadniczy cel maksymalizowanie zysków bez względu na ponoszone koszty

społeczne. Żaden podmiot gospodarczy bowiem nie powinien być samodzielny i oderwany od życia społeczeństwa bytem. Podmiotem i fundamentem jego funkcjonowania powinni być ludzie zatrudnieni w nim, jak również ich rodziny. Idąc dalej, powinno to rościć dalsze relacje i zależności dające przede wszystkim poczucie pewności i wzajemnego zaufania. Biznes niebiorący odpowiedzialności za swoich pracowników, ich bezpieczeństwo ekonomiczne i społeczne, skazany jest na niepowodzenia, a może nawet porażkę. Człowiek jest istotą ekonomii, a nie ekonomia celem samym dla siebie. Bez troski o człowieka ekonomia staje się zupełnie bezużyteczna czy wręcz szkodliwa. Stało się oczywiste, że łagodzenie skutków kryzysu nie będzie możliwe bez ingerencji instytucji państwowych, polegającej przede wszystkim na uruchamianiu wszelkiego rodzaju pakietów stymulacyjnych osłaniających gospodarke przed całkowitą katastrofą, pozwalających zachować jej dotychczasową strukturę. Kryzys obnażył słabość mechanizmów gospodarczych opartych na zasadach całkowicie wolnorynkowych. Pokazał także z wielką mocą, że podmiotem życia gospodarczego są ludzie i ich potrzeby.

Błędem fundamentalnym jest także mówienie o wszechwładnej mocy „niewidzialnej ręki rynku” regulującej wszelkie procesy ekonomiczne bez ingerencji innych czynników, w tym instytucji państwowych. Dowodzą tego działania podejmowane w państwach na całym świecie, bez względu na obowiązujące modele ekonomiczne oraz poziom rozwoju gospodarczego. Nowe formy interwencjonizmu państwowego, przypominające New Deal z czasów prezydentury Franklina Delano Roosevelta, uznano powszechnie za konieczne instrumenty w obecnej polityce gospodarczej państw. Widać to m.in. w reakcjach i działaniach podjętych w najbardziej rozwiniętych państwach tworzących grupę G20. Zaplanowały one przeznaczyć 4 biliony dolarów na stymulację finansową swych gospodarek, jak w pierwszej fazie walki z koronawirusem. Taki sam mechanizm zastosowała także Polska, tworząc pakiet fiskalny w wysokości 6,2 procenta PKB. Jest tym samym o ponad 5 punktów procentowych wyższy niż w przypadku kryzysu finansowego sprzed dziesięciu lat. Wtedy jednak nie było potrzeby uruchamiania obciążających budżet państwa instrumentów interwencyjnych, nasz kraj pozostał bowiem samotną wyspą umiarkowanego rozwoju

ju wśród państw, które dotknął kryzys ekonomiczny. Pomogły w tym m.in. pieniądze Polaków pracujących za granicą, przesyłane do rodzin w kraju i tu inwestowane w dobra trwałe.

W sytuacjach ekstremalnych ingerencja z zewnątrz okazuje się koniecznością, przede wszystkim aby wzmocnić bezpieczeństwo społeczne i poczucie stabilności materialnej społeczeństwa. Stosunkowo dużą odporność na takie wstrząsy, z jakimi obecnie mamy do czynienia, wykazuje spółdzielczy sektor gospodarki, który opiera się na solidarystycznych zasadach organizacji produkcji, planowania strategii rozwoju i polityki zatrudnienia.

Możliwość działania tylko dla najlepszych i wytrwałych, czyli powrót do spółdzielczości

Walka z kryzysem stawia bardzo wielkie i trudne wyzwania daleko wykraczające poza ramy standardowych działań. Nagle świat przekonał się, że nikt i nic nie jest w stanie samodzielnie przeciwstawić się skutkom pandemii i wywołanego przez nią kryzysu.

Za niezbyt szczęśliwe i trafne należy uznać stanowisko, że kryzys jest szansą dla jakichś tajemniczych, bliżej niesprecyzowanych sił w gospodarce. Kryzys jest zawsze porażką nas wszystkich. Natomiast nie ulega wątpliwości,

że szansę na skuteczne zwalczanie skutków kryzysu mają tylko podmioty najlepiej do tego przygotowane, w tym te, dla których solidaryzm gospodarczy i społeczna odpowiedzialność biznesu są codzienną praktyką, nie zaś pustymi hasłami i sloganami. Te kryteria od blisko 200 już lat spełniają podmioty spółdzielcze.

W przeszłości spółdzielczość generalnie nie tylko skutecznie przeciwstawiała się skutkom zastoju gospodarczego, ale – poprzez inicjowanie nowych podmiotów gospodarczych w czasach kryzysu – wzmocniała formy społecznej i zawodowej aktywności ludzi skazanych na margines przez główne nurty gospodarki. Nie ma więc żadnych racjonalnych przeciwskażeń, prócz barier ideologicznych i mentalnościowych, by również obecnie idee i wartości spółdzielcze stały się jednym z głównych narzędzi i sposobów łagodzenia skutków obecnego kryzysu i stopniowego wychodzenia z niego. W ten sposób może również istotny sposób wzmocnić swój potencjał i znaczenie gospodarcze.

Oczywiście nie można powiedzieć, że spółdzielczość jest w stanie poradzić sobie całkowicie samodzielnie. Konieczne jest wsparcie w ramach tzw. pakietów pomocowych stosowanych w gospodarkach całego świata. W interesie polskiej gospodarki jest szczególnie mocne oparcie się na spółdzielczości przez stworzenie silnych podstaw jej funkcjonowania. Lobbowanie na rzecz spółdzielczości powinno stać się obecnie zasadniczym i fundamentalnym celem całego środowiska. Powinno ono doprowadzić do sytuacji, kiedy maksymalnemu rozszerzeniu uległby zakres mikro-, małych i średnich przedsiębiorstw korzystających z pożyczek i wszelkich form pomocy finansowej udzielanych na jak najkorzystniejszych warunkach.

Nie wolno doprowadzić do sytuacji, którą znamy z ostatnich blisko trzydziestu lat, kiedy spółdzielnie były w różnych sytuacjach pomijane i marginalizowane przy stosowaniu form wsparcia ekonomicznego. Dziś szczególnie znaczenie powinno mieć m.in. pełne

korzystanie z systemu zwolnień w płaceniu składek na ubezpieczenie społeczne, ubezpieczenie zdrowotne oraz tam gdzie jest to możliwe, na Fundusz Pracy, Fundusz Solidarnościowy, Fundusz Gwarantowanych Świadczeń Pracowniczych czy Fundusz Emerytur Pomostowych.

Spółdzielnie są podmiotami, które nie tylko wytwarzają określone dobra gospodarcze i wypracowują zysk. Wydaje się, że wartością szczególną jest ich rola społeczna, która w neoliberalnej gospodarce wolnorynkowej była i jest z uporem pomijana, a nawet dyskredytowana. Aktywność w sferze życia społecznego stawia obecnie spółdzielnie w grupie podmiotów najlepiej przygotowanych do walki ze skutkami kryzysu. Są one ściśle związane ze środowiskiem, w którym funkcjonują, odpowiadając na jego potrzeby, wymagania i oczekiwania. Najlepiej, najszybciej i najskuteczniej potrafią reagować na wszelkie zmiany zachodzące na miejscowych rynkach pracy, dając zatrudnienie i będąc gwarantem bezpieczeństwa i stabilności materialnej swoich pracowników i ich rodzin. Kapitał spółdzielni nie jest anonimowy. Został wytworzony w konkretnym środowisku i w nim jest pomnażany, współtworząc jego społeczny i ekonomiczny potencjał.

Stworzenie możliwie szerokiego wachlarza mechanizmów wsparcia spółdzielni musi być w obecnej sytuacji bezwzględny priorytetem w działaniach organów państwa kształtujących politykę gospodarczą i społeczną. Wypracowanie skutecznych instrumentów zapewnienia sektorowi spółdzielczemu mocne podstawy, a tym samym znaczącą rolę w łagodzeniu kryzysu w gospodarce polskiej. Tym samym możliwe jest wpisanie spółdzielczości do historycznego łańcucha zdarzeń społeczno-gospodarczych wyhamowujących groźne zawirowania gospodarcze i wykazanie jej znacznej odporności na kryzys, odporności znacznie większej niż w przypadku przedsiębiorstw i korporacji funkcjonujących na rynkach globalnych

źr. Domy Spółdzielcze

Nasz pakiet antykryzysowy – trafiona interwencja, realne wsparcie

Oddział intensywnej terapii dla pacjentów z Covid-19 działa już w pawilonie oddziałów zakaźnych w nowym kompleksie Wojewódzkiego Szpitala Zespolonego w Toruniu. Budżet uruchomiony na początku ubiegłego roku marszałkowskiego pakietu antykryzysowego, czyli kujawsko-pomorskiego wojewódzkiego programu przeciwdziałania epidemii oraz łagodzenia jej skutków w sferze społecznej i w gospodarce, to 910 milionów. Źródłem finansowania są środki Unii Europejskiej w ramach Regionalnego Programu Operacyjnego.

Segment medyczny naszego pakietu antykryzysowego

- 130 mln zł na zakupy i inwestycje medyczne
- Wsparcie dla wszystkich szpitali w regionie
- Stworzona od podstaw pracownia tomografii komputerowej
- 138 respiratorów
- 11 ambulansów
- 4 nowe systemy do oznaczania koronawirusa
- 40 defibrylatorów
- 3 miliony rękawic jednorazowych
- 650 tysięcy masek
- Ćwierć miliona fartuchów jednorazowych
- 18 tys. testów przesiewowych dla personelu przychodni i szpitali



W ramach marszałkowskiego pakietu antykryzysowego do placówek publicznej służby zdrowia w regionie trafiają środki ochrony osobistej -certyfikowane maski, kombinezony i rękawice.
Fot. Szymon Zdziebło/tarantoga.pl dla UMWKP

W ramach marszałkowskiego pakietu antykryzysowego do placówek publicznej służby zdrowia w regionie trafiają środki ochrony osobistej -certyfikowane maski, kombinezony i rękawice.

Marszałkowski magazyn antycovidowy wydał:

- 150 tys. masek
- 7,3 tys. kombinezonów
- 400 tys. rękawic

Dla działających w systemie publicznej służby zdrowia przychodni i szpitali samorząd wojewódz-

Wsparcie dla branży gastronomicznej i fitness



- Dla utrzymania miejsc pracy
- Dopłaty do wynagrodzeń
- Od 6 do 12 tys. zł na utrzymanie stanowisk pracy
- Podpisano 450 umów na 4,6 mln zł

Dotkniętą przez pandemię branżę gastronomiczną wsparliśmy grantami, pozwalającymi na utrzymanie miejsc pracy.

Fot. Filip Kowalkowski dla UMWKP-P

Kujawsko-Pomorska Szkoła Internetowa

- 1 320 e-lekcji w sieci
- Obecnie powtórki i poszerzanie wiedzy

Segment gospodarczy

- Największy pod względem nakładów (75 proc. całości = 675 mln zł)
- Mikrogranty inwestycyjne (dla 1 300 firm na łącznie 45,7 mln zł)
- Granty do kapitału obrotowego (1 078 podmiotów, 28 mln zł)
- Pożyczki płynnościowe (102 umowy)
- Ulgi covidowe dla wcześniejszych pożyczkobiorców

Wsparcie dla instytucji wsparcia społecznego

- Dodatkowe wynagrodzenia (5 mln zł, 2,5 tys. dla pracowników)
- Zakup środków ochrony osobistej i urządzeń do dekontaminacji pomieszczeń
- Od stycznia nowy system dopłat do wynagrodzeń dla personelu ośrodków opiekuńczo-wychowawczych.

Wsparcie wytchnieniowe dla medyków z pierwszej linii



- 4 tys. noclegów plus wsparcie psychologiczne
- 1 500 korzystających

W ramach marszałkowskiego pakietu antykryzysowego medycy z pierwszej linii walki z koronawirusem mogą liczyć na wsparcie wytchnieniowe i psychologiczne.
Fot. Mikołaj Kuras dla UMWKP-P

Bogu na chwałę, ludziom na ratunek



Ponad 230 wężów pożarniczych i 17 kompletów ubrań specjalnych otrzymali od marszałka Piotra Całbeckiego oraz przewodniczącej sejmiku województwa Elżbiety Piniewskiej druhowie z 75 jednostek ochotniczych straży pożarnych i 151 zastępów Państwowej Straży Pożarnej, które w listopadzie 2020 roku brały udział w akcji ratowniczej podczas gaszenia groźnego pożaru nielegalnego składowiska opon w Racinie w powiecie chełmińskim.
Fot. Mikołaj Kuras dla UMWKP

Sklepy medyczne



Oferujemy

balkoniki

wózki inwalidzkie

kule/laski

stabilizatory/ortezy

sprzęt rehabilitacyjny

peruki

art. przeciwoleżynowe/przeciwżylakowe

pieluchomajtki

majtki chłonne

inhalatory

ciężniomierze

kosmetyki/produkty dla dzieci

Prowadzimy sprzedaż produktów
refundowanych poprzez infolinię:

56 612 33 35



Toruń

Konstytucji 3-go Maja 10

tel. **723-132-266**

Łyskowskiego 18

tel. **723-185-617**

Realizujemy również
dofinansowania
z **PCPR, MOPS, PFRON**

NFZ  **TZMO**
GRUPA

Aktualności z osiedla

Spółdzielnia Mieszkania „Na Skarpie”, zgodnie z „Planem gospodarczo-finansowym na rok 2021” od I kwartału rusza z ogłaszaniem postępowań przetargowych na wyłonienie wykonawców robót.

Na terenie naszego osiedla usytuowane są 43 budynki mieszkalne wysokie które wyposażone są łącznie w 135 dźwigów osobowych. W latach 2002- 2020 wymieniono łącznie 84 dźwigi, co stanowi 62 %.

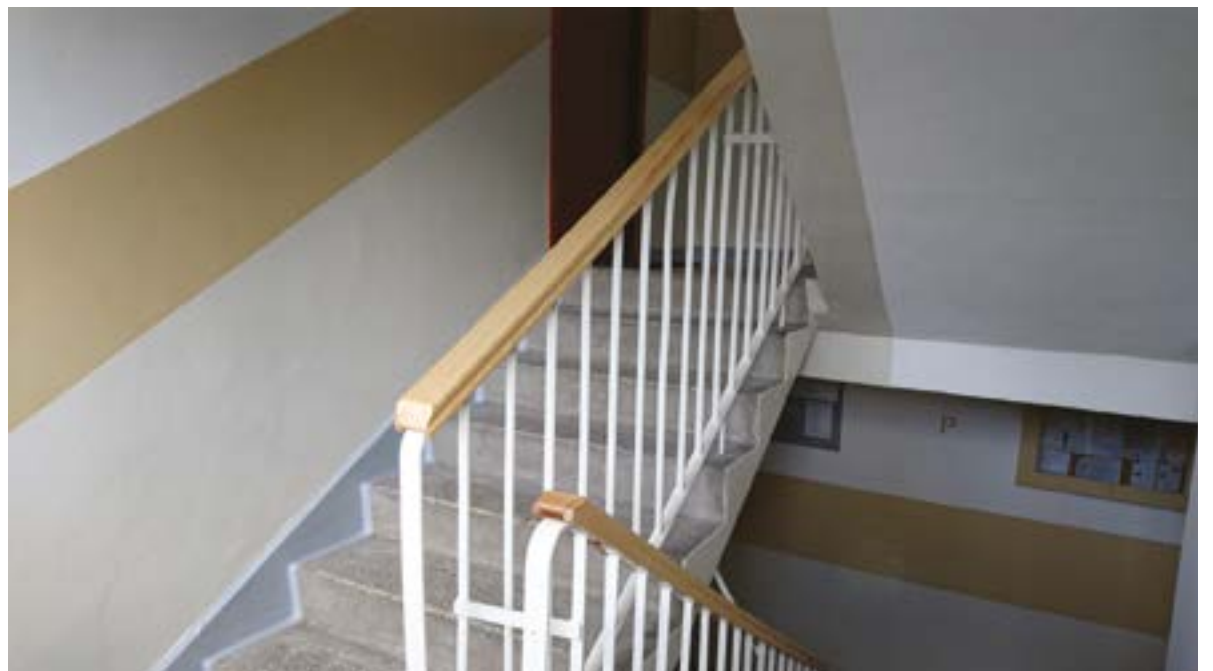
W styczniu br. podpisano umowę na wymianę kolejnych dźwigów osobowych (13 szt.) w poszczególnych nieruchomościach: JACEK ul. Konstytucji 3 Maja 15b i ul. Konstytucji 3 Maja 13f, BOŻENA I - ul. Szosa Lubicka 150 i ul. Szosa Lubicka 156c, BOŻENA II - ul. Ligi Polskiej 2, BOŻENA III - ul. Ligi Polskiej 14a, MACIEJ I - ul. Konstytucji 3 Maja 8a i ul. Suleckiego 2a, REGINA - ul. Kolankowskiego 6, KAROLINA I - ul. Raszei 4c, KAROLINA II - ul. Kard. St. Wyszyńskiego 15c oraz ANNA - ul. Teligi 5 i ul. Kosynierów Kościuszkowskich 5. Oznacza to, że wskaźnik nowych dźwigów wzrośnie do 72 %. W dwóch nieruchomościach tj. Karolina II oraz Bożena III w 2021 r. wszystkie dźwigi będą już wymienione na nowe.

Kontynuujemy kompleksowe malowanie klatek schodowych w budynkach mieszkalnych. W 2021 r. w kilkunastu budynkach klatki schodowe zyskają nowe oblicze i świeżość: ANNA ul. Malinowskiego 6-6f i ul. Kusocińskiego 14-14g, BOŻENA I ul. Prejsa 1-1g, BOŻENA II ul.

Stawisińskiego 5-5g, BOŻENA III ul. Konstytucji 3 Maja 27-27a, KAROLINA I ul. Raszei 4-4c, KAROLINA II ul. Bolta 2-2e, MACIEJ I ul. Srebrnego 4-4g, ul. Mossakowskiego 2-2d, ul. Mossakowskiego 4-4b oraz REGINA ul. Ligi Polskiej 3-3c i ul. Ligi Polskiej 5-5a.

Rozpoczęliśmy wymianę wyeksploatowanych wiat śmietnikowych modernizując wiatę przy ul. Śląskiego 6 oraz rozbudowując wiatę przy ul. Suleckiego 4. Powstały także 4 nowe wiaty śmietnikowe w celu ograniczenia przechowywania śmieci w budynkach mieszkalnych (ul. Raszei 2, Raszei 4, Szosa Lubicka 150, Szosa Lubicka 152 JACEK ul. Konstytucji 3 Maja 15b). W pomieszczeniu po zsywie mieszczą się maksymalnie 1-2 pojemniki 1 100 l. wyłącznie do odpadów zmieszanych. Na pojemniki do selektywnej zbiórki czy miejsca na wielki gabaryt nie ma w nich miejsca. Ponadto właściciel musi utrzymywać w odpowiednim stanie sanitarnym i porządkowym miejsca gromadzenia odpadów, co stanowi dodatkowe koszty. Pomieszczenia po zsywach zostaną, jak zwykle, udostępnione mieszkańcom. W 2021 r. Spółdzielnia planuje zmodernizować wiaty na nieruchomościach Maciej I, Anna oraz Regina. Ustalone zostaną również, zgodnie z wymogami prawa budowlanego lokalizacje dla wiat śmietnikowych przy ul. Suleckiego 2, Kusocińskiego 2 czy ul. Wyszyńskiego 11.

W 2021 r. zaplanowano także szereg robót elektrycznych, drogowych, ciepłowniczych oraz budowlanych w poszczególnych nieruchomościach m.in. docie-



Wyremontowana klatka schodowa - Przy Skarpie 19



Nowa wiat śmietnikowa przy ul. Śląskiego 6



Nowa winda w budynku przy ul. Teligi 5

planie stropodachów i remont pokryć dachowych budynków mieszkalnych, wymianę drzwi wejściowych do budynków

mieszkalnych oraz piwnic czy montaż lamp LED na klatkach schodowych. Wszystkie ogłoszenia o przetargach i zapytaniach cenowych dostępne są na stronie internetowej Spółdzielni

Redakcja

Ogłoszenia

SPÓŁDZIELNIA MIESZKANIOWA „NA SKARPIE” W TORUNIU

ul. Kard. St. Wyszyńskiego 6
OGŁASZA PRZETARG NIEOGRANICZONY
NA WYKONANIE:

- montażu 1638 szt. lamp LED-SMD 8-10 W z czujką PIR, podłączonych pod obwód zasilania administracyjnego AC 230 V budynku - w 249 klatkach schodowych w 50 budynkach mieszkalnych
- montażu 203 szt. lamp LED bez czujek przed 203 wejściami do 42 budynków mieszkalnych na osiedlu „Na Skarpie” w Toruniu.

Zakres prac określa specyfikacja istotnych warunków zamówienia do pobrania ze strony internetowej Spółdzielni, w zakładce „Przetargi”.
Oferty należy składać do dnia 4.03.2021r. do godz. 11:00 w siedzibie Spółdzielni.
Wysokość wadium: 1 000,00 zł.

Otwarcie ofert nastąpi dnia 4.03.2021r. o godz. 11:00 w siedzibie Spółdzielni.

SPÓŁDZIELNIA MIESZKANIOWA „NA SKARPIE” W TORUNIU

ul. Kard. St. Wyszyńskiego 6
OGŁASZA PRZETARG NIEOGRANICZONY
NA WYKONANIE:

- prac towarzyszących modernizacji grupowego węzła ciepłego przy ul. Tłoczek 6-6a poprzez rozdział i budowę węzłów indywidualnych przy ul. Tłoczek 6-6a oraz Tłoczek 4-4b wykonywaną przez PGE Toruń S.A., na osiedlu „Na Skarpie” w Toruniu.
Zakres prac określa specyfikacja istotnych warunków zamówienia do pobrania ze strony internetowej Spółdzielni, w zakładce „Przetargi”.
Oferty należy składać do dnia 18.03.2021r. do godz. 11:00 w siedzibie Spółdzielni.

Wysokość wadium: 500,00 zł.

Otwarcie ofert nastąpi dnia 18.03.2021r. o godz. 11:00 w siedzibie Spółdzielni.



Wiat śmietnikowa przy Szosie Lubickiej 150-152

WOLNE LOKALE UŻYTKOWE w zasobach „SM Na Skarpie” Bliższe informacje pod numerem telefonu (056) 648 68 04

1. 167,81 m² ul. Kosynierów Kościuszkowskich 4 - I piętro
2. 115,85 m² ul. Kusocińskiego 3 - parter
3. 112,68 m² pawilon Maciej - I piętro
4. 85,00 m² ul. Konstytucji 3 Maja 13 - piwnica
5. 57,84 m² ul. Kosynierów Kościuszkowskich 4 - piwnica
6. 50,00 m² ul. Kusocińskiego 3 - I piętro
7. 49,30 m² ul. Kusocińskiego 3 - parter
8. 47,57 m² pawilon Maciej - I piętro
9. 37,00 m² pawilon Maciej - I piętro
10. 33,93 m² pawilon Maciej - piwnica
11. 10,00 m² ul. Wyszyńskiego 2 - piwnica
12. 8,68 m² ul. Konstytucji 3 Maja 25 - piwnica

Spółdzielnia Mieszkaniowa „Na Skarpie” posiada również wolne miejsca pod nowe pawilony na targowisku „Maciej”.

Harmonogram wywozu odpadów wielkogabarytowych w roku 2021

3 marca,

7 kwietnia, 21 kwietnia,

5 maja, 19 maja,

9 czerwca, 22 czerwca,

7 lipca, 21 lipca,

4 sierpnia, 18 sierpnia,

2 września, 15 września,

13 października, 17 listopada,

14 grudnia

SPÓŁDZIELNIA MIESZKANIOWA „NA SKARPIE” W TORUNIU

ul. Kard. St. Wyszyńskiego 6
OGŁASZA PRZETARG NIEOGRANICZONY

NA WYKONANIE:

zakupu i dowiezienia świeżego piasku kopanego 0-2 mm do 56 piaskownic na osiedlu „Na Skarpie” w Toruniu.
Zakres prac określa specyfikacja istotnych warunków zamówienia do pobrania ze strony internetowej Spółdzielni, w zakładce „Przetargi”.
Oferty należy składać do dnia 10.03.2021r. do godz. 11:00 w siedzibie Spółdzielni.
Wysokość wadium: 500,00 zł.

Otwarcie ofert nastąpi dnia 10.03.2021r. o godz. 11:00 w siedzibie Spółdzielni.

SPÓŁDZIELNIA MIESZKANIOWA „NA SKARPIE” W TORUNIU

ul. Kard. St. Wyszyńskiego 6
OGŁASZA PRZETARG NIEOGRANICZONY

NA WYKONANIE:

kompleksowego malowania 67 klatek schodowych w 13 budynkach mieszkalnych, na osiedlu „Na Skarpie” w Toruniu.
Zakres prac określa specyfikacja istotnych warunków zamówienia do pobrania ze strony internetowej Spółdzielni, w zakładce „Przetargi”.
Oferty należy składać do dnia 9.03.2021r. do godz. 11:00 w siedzibie Spółdzielni.
Wysokość wadium: 1 000,00 zł.

Otwarcie ofert nastąpi dnia 9.03.2021r. o godz. 11:00 w siedzibie Spółdzielni.

SPÓŁDZIELNIA MIESZKANIOWA „NA SKARPIE” W TORUNIU

ul. Kard. St. Wyszyńskiego 6
OGŁASZA PRZETARG NIEOGRANICZONY

NA WYKONANIE:

czyszczenia elewacji podłużnych północnych 7 budynków mieszkalnych z nalotów glonów i zabrudzeń atmosferycznych na osiedlu „Na Skarpie” w Toruniu.
Zakres prac określa specyfikacja istotnych warunków zamówienia do pobrania ze strony internetowej Spółdzielni, w zakładce „Przetargi”.
Oferty należy składać do dnia 11.03.2021r. do godz. 11:00 w siedzibie Spółdzielni.
Wysokość wadium: 500,00 zł.

Otwarcie ofert nastąpi dnia 11.03.2021r. o godz. 11:00 w siedzibie Spółdzielni.

SPÓŁDZIELNIA MIESZKANIOWA „NA SKARPIE” W TORUNIU

ul. Kard. St. Wyszyńskiego 6
OGŁASZA PRZETARG NIEOGRANICZONY

NA WYKONANIE:

prac towarzyszących modernizacji indywidualnych węzłów ciepłych wykonywanym przez PGE Toruń S.A. w 6 lokalizacjach, na osiedlu „Na Skarpie” w Toruniu.
Zakres prac określa specyfikacja istotnych warunków zamówienia do pobrania ze strony internetowej Spółdzielni, w zakładce „Przetargi”.
Oferty należy składać do dnia 16.03.2021r. do godz. 11:00 w siedzibie Spółdzielni.
Wysokość wadium: po 250,00 zł. za jedną lokalizację.

Otwarcie ofert nastąpi dnia 16.03.2021r. o godz. 11:00 w siedzibie Spółdzielni.

SPÓŁDZIELNIA MIESZKANIOWA „NA SKARPIE” W TORUNIU

ul. Kard. St. Wyszyńskiego 6
Tel. 56 650-88-01
(Licencja nr 361)

Pilnie poszukujemy lokali mieszkalnych do: kupna, sprzedaży i najmu

Informujemy, że zgodnie z obowiązującym regulaminem SBON dla osób spoza spółdzielni odpłatność z tytułu prowizji wynosi 2% (+ VAT) natomiast dla osób będących członkami spółdzielni i wspólnie zamieszkałych, odpłatność z tytułu prowizji wynosi 1% (+ VAT).

Poniżej przedstawiamy oferty Biura

M-5	M-3
<ul style="list-style-type: none"> 72,80m², 295 tys. zł, Prejsa, 2 piętro, blok(3 pokoje, zamiana na M-3), 240/13 78,70m², 365 tys. zł, Kosynierów Kościuszkowskich, 4 piętro, blok 117/19 72,84m², 349 tys. zł, Wyszyńskiego, 4 piętro, blok 20/20 72,84m², 379 tys. zł, Szarych Szeregów, 2 piętro, blok 54/20 72,84m², 369 tys. zł, Przy Skarpie, 3 piętro, blok 12/21 	<ul style="list-style-type: none"> 48,49m², 250 tys. zł, Kusocińskiego, 6 piętro (zamiana na M-4/M-5) 94/1 48,3m², 239 tys. zł, Malinowskiego, 4 piętro, blok 23/20 46,34m², 320 tys. zł, Tłoczek, 4 piętro, blok 43/20
M-4	M-2
<ul style="list-style-type: none"> 59,03m², 185 tys. zł, Jana III Sobieskiego, 3 piętro, kamienica (zamiana na M-2) 54/15 60,78m², 295 tys. zł, Szarych Szeregów, 4 piętro, blok (zamiana na 2 pokoje) 157/16 63,85m², 330 tys. zł, Bolta, 3 piętro, blok (zamiana na M-3) 21/18 73m², 410 tys. zł, Szosa Chełmińska, 1 piętro, cegła 60,78m², 310 tys. zł, Wyszyńskiego, 4 piętro, blok 32/20 62,40m², 330 tys. zł, Wyszyńskiego, 2 piętro, wieżowiec 30/20 64,90m², 359 tys. zł, Ślaskiego, 2 piętro, wieżowiec 63/19 	<ul style="list-style-type: none"> 42,30m², 239 tys. zł, Szosa Lubicka, 11 piętro 18/20 36,63m², 250 tys. zł, Bolta, 3 piętro, blok/zamiana na M-2/M-3, blok, 1 piętro/ 05/21
Lokale użytkowe	
<ul style="list-style-type: none"> 24m², Konstytucji 3 Maja, pawilon parterowy, 70 tys. zł, 67/15 	

„Widok ze Skarpy” - bezpłatny magazyn mieszkańców Spółdzielni Mieszkaniowej „Na Skarpie”.

WYDAWCA: Zarząd SM Na Skarpie, redaktor naczelny: Michał Jasiński, e-mail: widok@smnaskarpie.pl

Przygotowanie i skład Adam Urzędowski (sztukaslowa.pl) redakcja: Marcin Lewicki (sztukaslowa.pl)

REKLAMA: Paweł Rex, tel. 566486784 wew. 208, mail: prex@smnaskarpie.pl

Redakcja nie zwraca tekstów niezamówionych, zastrzega sobie prawo do redagowania i skracania nadesłanych materiałów. Za treść reklam i ogłoszeń wydawca nie odpowiada. Dalsze rozpowszechnienie „Widoku ze Skarpy” bez zgody wydawcy jest zabronione na podstawie art. 25 ust.1 pkt 1b ustawa z dnia 4 lutego 1994r. o prawie autorskim i prawach pokrewnych.