

# ze WIDOK SKARPY

MIESIĘCZNIK BEZPŁATNY NAKŁAD 8000 EGZEMPLARZY  
ISO 9001:2000, 14001:2004, OHSAS 18001:1999

Czytaj nas też: [www.smnaskarpie.pl](http://www.smnaskarpie.pl)

## BLOK NA PÓŁ - JAK ROZWIĄZAĆ PROBLEM?

**Na Skarpie jeden z budynków jest ocieplony do połowy, zadbany również do połowy, dlaczego?**



Chodzi o wieżowiec przy Szosie Lubickiej 152, który ma dwóch właścicieli. Budynek w połowie należy do Spółdzielni Mieszkaniowej „Na Skarpie”, w połowie do PKP. Problem zaczął się już kilka lat temu, kiedy spółdzielnia zdecydowała się na ocieplenie swojej części wieżowca. Dzisiaj należąca do PKP część jest zdewastowana, od wielu lat nieremontowana, a PKP zalega Spółdzielni pieniądze. Jaka jest możliwość wyjścia z tej sytuacji?

*Czytaj str. 6*

TEKST SPONSOROWANY

## 300 tysięcy internautów Multimedia Polska

**Multimedia Polska, czołowy polski dostawca usługi Triple Play łączącej w jednym pakiecie telewizję, internet i telefon, ma już w całej Polsce 300 tysięcy abonentów korzystających z szerokopasmowego internetu.**

### Coraz szybciej

Abonenci Multimedia Polska z roku na rok korzystają coraz chętniej z szybkiego internetu. Ponad 60% posiada internet 1024 Kb/s (1MB/s). Przed rokiem taki transfer miało 47% abonentów Multimedia Polska. Drugą pod względem popularności opcją jest 2048 kb/s (2MB). Obecnie korzysta z niej ponad 14% abonentów Multimedia Polska podczas gdy przed rokiem zaledwie 1,35%.

– Widzimy rosnące zainteresowanie coraz szybszymi transferami. Dziś 1MB/s jest już absolutnym standardem, który w swobodny sposób pozwala

na korzystanie ze wszystkiego, co obecnie oferuje internet tj. m.in. oglądania filmów, korzystania z gier on-line czy nawet uczestnictwa w wideokonferencjach – wyjaśnia Sergiusz Urbaniak, Dyrektor Pionu Sprzedaży Usług i Obsługi Klientów. – Z jednej strony do zmiany transferu na szybszy zachęcają atrakcyjne ceny, a z drugiej rosnąca potrzeba korzystania z coraz bardziej zaawansowanych technologii. Ten proces będzie postępował coraz szybciej, a my jesteśmy w pełni do tego przygotowani.

### Taniej w pakiecie

Spółka oferuje szereg promocji cenowych dla klientów, którzy zdecydują się korzystać z internetu wraz z innymi usługami oferowanymi przez Multimedia Polska. Dla przykładu abonent, który wybierze pakiet składający się z internetu 2MB, telewizji cyfrowej (DTV) wraz z wideo na żądanie i telefonu stacjonarnego w planie Optymalnym zapłaci za paczkę w

umowie na 2 lata niecałe 50 zł miesięcznie. Gdyby każdą z tych usług kupił oddzielnie to kosztowałoby go to blisko 130 zł.

Ponadto internauci mają do dyspozycji wiele dodatkowych usług takich jak m. in. pakiety Multisaver, które pozwalają niewielkim kosztem zadbać o bezpieczeństwo komputera (zawierają m.in. antyWirus czy antySPAM) czy usługę Bezprzewodowej Sieci Multimedialnej, która umożliwi w ramach jednego abonamentu podłączenie kilku komputerów i swobodne korzystanie z bezprzewodowego internetu w domu i jego pobliżu.

Zapraszamy na strony internetowe: [www.multi-blog.pl](http://www.multi-blog.pl) i [www.multimedialnaPolka.pl](http://www.multimedialnaPolka.pl)

**multi**media  
Polska

## Drodzy Spółdzielcy!

Oddajemy do Waszych rąk kolejny numer naszej osiedlowej gazety tworzonej z myślą o mieszkańcach Skarpy. W tym numerze piszemy m.in. o aktualnej sytuacji w przetargach nieruchomości. Podejmujemy także temat wieżowca przy Szosie Lubickiej, który ma dwóch właścicieli: Spółdzielnię i PKP. Informujemy również o zmianie terminów odczytu ciepła oraz odpowiadamy na pytania i sugestie Czytelników. Piszcie do nas: [widok@smnaskarpie.pl](mailto:widok@smnaskarpie.pl) lub Kardynała Stefana Wyszyńskiego 6

Redakcja

# ZSYPY DO LIKWIDACJI - TAK CZY NIE?

**Na łamach „Widoku ze Skarpy” trwa dyskusja na temat likwidacji zsyków. Prezentujemy kolejne głosy.**

Do Spółdzielni dotarło pismo toruńskiego Sanepidu, który zareagował na opisane w poprzednich numerach pomysły likwidacji zsyków. – Cytowana w w/w artykule opinia mieszkańców (...), że zsyki są wylęgarnią robactwa nie jest do końca prawdziwa. (...) Prusaki czują się równie dobrze w wieżowcach gdzie są zsyki, jak i w niższych budynkach. Elementem konstrukcji budynku, odpowiedzialnym za intestację bloków mieszkalnych nie są jednak zsyki, a głównie pionowe kanały kanalizacyjne. (...) Owady te posiadają na odwłoku specjalne organy, czułe na ruchy powietrza i nie są w stanie egzystować w przewiewach. Z biologii ich rozrodu wynika również, że w zsykach nie są w stanie rozmnażać się. W zsyku, który jest wysokim kominem, ruch powietrza jest bardzo intensywny, co praktycznie prawie uniemożliwia bytowanie tam owadów” – czytamy w piśmie. Sanepid zwraca też uwagę, że rozwiązaniem jest częste mycie i czyszczenie zsyków, a ich likwidacja może doprowadzić do zanieczyszczenia klatek i wind odpadkami z pękniętych worków.

## Wystarczy niedopalek

Spółdzielni trudno jest się zgodzić z całą argumentacją Sanepidu. – Trudno dyskutować z naukowcami, którzy wskazują, gdzie prusaki mogą żyć, a gdzie nie. Chcemy jednak zwrócić uwagę na inne przesłanki, które przemawiają za likwidacją zsyków. Przede wszystkim często są one podpalane, przez niedopalek papierosa wyrzucony razem z odpadkami. W maju w jednym wieżowcu przy ul. Ligi Polskiej zsyki paliły się pięć razy. Nie trudno sobie wyobrazić jakie jest wtedy zadymienie w budynku – tłumaczy Wojciech Piechota, wiceprezes SM „Na Skarpie” Często zdarza się też tak, że ktoś do zsyku wrzuci karton, albo styropian i zsyk

się po prostu blokuje i odpadki nie spadają do pojemnika. Spółdzielnia proponuje również likwidację zsyków z powodów czysto estetycznych. Nie jest tajemnicą, że specyficzny zapach w wieżowcach, to właśnie efekt gromadzonego w nich odpadków. Oczywiście są one wywożone codziennie, ale pomiędzy jedną, a drugą wizytą MPO stoją jednak w budynku. Gdyby zsyki zniknęły, nie byłoby również ciągłego hałasu spowodowanego przez otwierany zsyk i spadające odpadki. – Częste mycie oczywiście jest stosowane, ale nie da się tego robić codziennie. W blokach niskich nie ma zsyków i mieszkańcom jakoś worki na odpadki nie pękają i nigdzie nie leżą – odpowiada na uwagi Sanepidu Wojciech Piechota.

## Jak będzie wyglądał sondaż?

Za likwidacją zsyków przemawiają też względy ekologiczne. Polska zgodnie z wymogami unijnymi musi ograniczyć liczbę odpadów wywożonych na wysypiska, stąd nacisk na segregację odpadów.

Spółdzielnia nie chce robić niczego wbrew mieszkańcom, dlatego to oni zdecydują o dalszym losie tych urządzeń. Już po wakacjach gospodarze domów przeprowadzą ankietę i zapytają wszystkich mieszkańców danego budynku o ich zdanie na temat likwidacji zsyków. Jeśli większość mieszkańców będzie za, zsyki znikną. Wówczas tam, gdzie nie ma wiat zostaną one zbudowane, a tam, gdzie to możliwe dostawione będą dodatkowe pojemniki w istniejących wiatkach. Jeden z mieszkańców w liście do redakcji pyta, że chciałby wziąć udział w ankiecie, ale obawia się, że nie będzie go w domu, gdy zapuka gospodarz. – Gospodarze będą przychodzić dwa razy do każdego mieszkania. Rano i popołudniu, by jak najwięcej mieszkańców mogło udzielić odpowiedzi na pytanie. Jeżeli jednak ktoś wyjeżdża, wraca późno, może przyjść do administracji i tam wypełnić ankietę. Informację o tym, kiedy będą przeprowadzane sondaże wywiesimy kilka dni wcześniej w każdym budynku – zapowiada wiceprezes Piechota.

## TAK KIEDYŚ WYGLĄDAŁO NASZE OSIEDLE



Plac zabaw z brodzikiem w sektorze Anna



Podjazd dla niepełnosprawnych



Plac zabaw z brodzikiem w sektorze Regina

„Widok ze Skarpy” - bezpłatny magazyn mieszkańców Spółdzielni Mieszkaniowej „Na Skarpie” Wydawca: SM Na Skarpie, Wojciech Piechota: tel. 56 648 66 22, fax 56 648 61 00, email: [widok@smnaskarpie.pl](mailto:widok@smnaskarpie.pl), redaktor naczelny: Dorota Gładkowska, reklama, tel.(0) 668 339 790, druk: Drukarnia, ul. Ołowiana 10, 85-461 Bydgoszcz, Redakcja nie zwraca tekstów nie zamówionych, zastrzega sobie prawo do redagowania i skracania nadesłanych materiałów. Za treść reklam i ogłoszeń wydawca nie odpowiada.



# WAKACJE Z KLUBEM ZODIAK

Półkolonie letnie, organizowane przez Klub Zodiak cieszyły się w tym roku dużym powodzeniem.

Bogaty program zajęć sprawił, że dzieci ze Skarpy, które nie wyjeżdżały za miasto mogły mimo to poczuć prawdziwy smak wakacji. Podczas dwutygodniowego turnusu dzieci wraz z opiekunami pojechały do Ciechocinka, odwiedziły Zoo w Myślęcinku, bawiły się w kregielni Grakula, zwiedziły Jurapark w Solcu Kujawskim, były w Muzeum Etnograficznym, w Fundacji Ducha spróbowały konnej jazdy, zwiedziły Szkołę Leśną na Barbarce i Twierdzę Toruń w Forcie IV, a w kinie obejrzały „Epokę lodowcową III”..



reklama

## DOBRE OKNA Z K&K NA SKARPIE

Znana mieszkańcom Skarpy Firma K&K, zajmująca się produkcją i montażem okien zaprasza Państwa do swojej siedziby, przy ul. Wyszyńskiego 6 (siedziba Spółdzielni Mieszkaniowej Na Skarpie). Firma przyjmuje klientów także w siedzibie przy Dziewulskiego 8 (Rubinkowo, za „Biedronką”).

Firma K&K, specjalizuje się w produkcji okien o profilu VEKA -PCV, które przypisywane są klasie A i obecnie uważa się je za najlepsze w Polsce. K&K to nie tylko produkcja okien, to także fachowość wykonywanych usług od pomiarów, po wycenę, doradztwo, produkcję potrzebnego okna, do jego montażu wraz z całą pracą wykończeniową.

**Zapraszamy do obu oddziałów Firmy K&K:**

**Ul. Dziewulskiego 8 Tel. 56 650 03 42**

**Ul. Wyszyńskiego 6 Tel. 56 645 01 07**

**[www.kik-okna.pl](http://www.kik-okna.pl)**



**Firma K&K zajmująca się produkcją i montażem okien zaprasza do swoich siedzib przy ul. Wyszyńskiego 6 i Dziewulskiego 8.**

# WIDOK CZYTELNIKÓW - PISZCIE DO NAS

Jeden z mieszkańców pisze o problemie z gołębiami. – Proszę sobie wyobrazić jak siedzi sobie ktoś w kuchni i chce zjeść śniadanie, a tu za oknem na parapecie odchody ptaków. Wiem, że to tylko ptaki, ale apeluję o ich nie karmienie z parapetów. Może jest też jakiś sposób, aby one tam nie siadały? – pisze nasz Czytelnik.

Odpowiedź Spółdzielni: Problem z gołębiami jest niestety w kilku punktach naszego osiedla, które szczególnie upodobały sobie ptaki. Obserwujemy, że ptaki pojawiają się tam, gdzie są dokarmiane przez ludzi. Dlatego zgadzamy się z postulatem Czytelnika, by nie dokarmiać gołębi. W naturalnym środowisku mają one tyle pokarmu, że naprawdę świetnie sobie dadzą radę, a nasze parapety, elewacje i balkony nie będą brudne.

Pan Piotr z sektora Anna zwraca uwagę na problem załatwiających się psów. – Obok bloku między ulicami Kusocińskiego, a Olimpijską jest plac zabaw z boiskiem. Stoją tabliczki zakazujące wprowadzania psów. Niestety coraz częściej bawiącym się dzieciom zdarza się wdepnąć w psie odchody. Codziennie rano widzę mieszkańców naszego osiedla wprowadzających psy na boisko na placu zabaw, te same osoby o tej samej porze. Nasze osiedle ma mnóstwo innych zielonych placów idealnych do wyprowadzania zwierząt.

**Mieszkańcy naszej Spółdzielni zgłaszają nam swoje sygnały. Zachęcamy do przesyłania następnym: [widok@smnaskarpie.pl](mailto:widok@smnaskarpie.pl) lub tradycyjną pocztą: ul. Kardynała Stefana Wyszyńskiego 6**

Odpowiedź Spółdzielni: Spółdzielnia regularnie wymienia piasek w piaskownicach i dba o boiska sportowe. Niestety, ten wysiłek jest niweczony przez grupkę nieodpowiedzialnych mieszkańców, którzy puszczaają psy wszędzie. Warto pamiętać, że psie odchody zawierają bakterie i pasożyty, którymi mogą zarazić się bawiące w piaskownicach dzieci. Zgłoszoną przez Czytelnika sprawę przekazaliśmy już straży miejskiej prosząc municypalnych, by częściej patrolowali ten teren. Jednocześnie warto pamiętać, że za coś takiego grozi wysoki mandat i odpowiedzialność przed sądem grodzkim.

**W gazecie „7 dni Toruń” przeczytałam, że z oszczędności Spółdzielnia wyłącza oświetlenie na osiedlu.**

**Chciałabym zapytać, czy to prawda?**

Odpowiedź Spółdzielni: Wspomniana gazeta zamieściła nieprawdziwą informację, była to opinia Czytelnika, której nie sprawdzono. W rzeczywistości za oświetlenie naszych ulic, zresztą jak wszystkich w mieście odpowiada miasto, a ściślej Miejski Zarząd Dróg. I to ta instytucja z powodów oszczędnościowych wyłącza oświetlenie na niektórych ulicach. Staramy się wpłynąć na MZD, by nie gasił światel z uwagi na obawy mieszkańców o bezpieczeństwo.

reklama

## Profesjonalizm w leczeniu zwierząt

Rozmowa z dr Dawidem Pękałą, kierownikiem Przychodni Weterynaryjnej Vet –Med.

Skarpie przybyła nowa placówka, zajmująca się zdrowiem naszych czworonożnych pupili. Jak doszło do tego, że zdecydowali się państwo otworzyć lecznicę na naszym osiedlu?

Spotkałem wiele osób z terenu Rubinkowa i Skarpy, które szukały odpowiedniej opieki weterynaryjnej. Otwierając lecznicę w sierpniu 2007 spotkaliśmy się z bardzo miłym przyjęciem ze strony mieszkańców, którzy od razu chętnie zaczęli nam powierzać zdrowie swoich podopiecznych.

Jest pan weterynarzem z powołania?

Wydaje mi się, że tak. Rodzice wspominają, że od dziecka znosiłem bezpieczne, potrzebujące zwierzęta do miejscowej przychodni weterynaryjnej. Decydując się na uczelnię weterynaryjną we Wrocławiu wiedziałem - co potwierdziła praktyka - że lecząc zwierzęta mam dużo większy zakres możliwości zdobywania doświadczenia



Dr Dawid Pękała z przychodni weterynaryjnej Vet-Med. Przychodnia przy ul. Suleckiego 2H (za OBI) to miejsce, dzięki któremu nasi pupile odzyskują zdrowie i dobre samopoczucie

w różnych dziedzinach sztuki medycznej. Moja codzienność w gabinecie, to łączenie pracy chirurga, kardiologa, stomatologa... Dlatego ten zawód daje mi tak wiele satysfakcji.

**Lecznice Vet-Med tworzy młody zespół.**

Tak i dlatego jest to miejsce stworzone z pasji, gdzie pracują ludzie stawiający na ciągłe kształcenie i rozwój umiejętności. Naszą ambicją jest leczenie małych pacjentów z użyciem najnowszych dostępnych metod i podnoszenie standardów weterynaryjnej opieki medycznej. Moim „konikiem” jest chirurgia.

Kładziemy nacisk na dokładne przebadanie zwierzęcia przed operacją - badanie kardiologiczne. Dobieramy znieczulenie stosowne do wieku i rasy, korzystamy ze specjalistycznej aparatury USG i RTG. Dbamy o to, aby podczas zabiegów pacjent miał dostęp do tlenu. Aparatura kardiologiczna pozwala śledzić pracę serca zwiększając bezpieczeństwo operacji. Uważam też, że dobry weterynarz musi być dobrym psychologiem. Musimy przygotować zarówno pacjenta, jak i właściciela, który

ma prawo do pełnej informacji na temat stanu pupila. Bardzo ważny jest dobry kontakt z opiekunem. Naszą mocną stroną jest także nowoczesny i precyzyjny aparat RTG wysokiej częstotliwości, który znacznie ułatwia diagnostykę wielu trudnych przypadków chorobowych. Ma on zastosowanie w ortopedii, kardiologii, stomatologii i wielu innych. Dużym zainteresowaniem cieszy się badanie w kierunku dysplazji stawów biodrowych oraz łokciowych szczególnie u ras dużych. Dokonujemy również wpisu do rodowodu.

**Vet-Med ma w swojej ofercie także mniej typowe usługi, takie jak fryzjerstwo, czy stomatologia z ortodontacją.**

Staramy się wyjść naprzeciw potrzebom właścicieli i hodowców. Dzięki współpracy z fachowcem z dziedziny stomatologii możemy w sposób profesjonalny leczyć uzębienie zwierząt. Nie tylko ultradźwiękowo usuwamy kamień nazębny, ale nawet zakładamy aparaty korekcyjne psom, nie tylko z okolic Torunia, ale też z dalszych regionów Polski. Naszym mocnym atutem jest także obecność w zespole certyfikowanego fryzjera zwierzęcego. Przecież nasi podopieczni mogą być nie tylko zdrowi, ale też estetycznie wyglądają.

[www.vet-med.pl](http://www.vet-med.pl)



# NOWE TERMINY ODCZYTÓW CIEPŁA

## Zmieniają się terminy odczytów podzielników ciepła.

„Na Skarpie” system odczytywania zużycia ciepła na podstawie podzielników obowiązuje od 14 lat. Dzięki niemu zużycie ciepła znacznie spadło, a mieszkańcy płacą mniej, niż gdyby obowiązywało zużycie ciepła w zależności od powierzchni mieszkania. Warto przypomnieć, że podzielniki ciepła to nie to samo, co liczniki. Podzielnik paruje i w ten sposób pokazuje proporcje w zużyciu ciepła pomiędzy wszystkimi mieszkaniami w bloku. Więc jeżeli paruje również latem, to identycznie paruje w innych lokalach. Nie oznacza to, że pokazuje on zużycie ciepła, bo licznik cały czas poza sezonem grzewczym pokazuje zero.

Biorąc pod uwagę zdobyte doświadczenia, oraz wychodząc naprzeciw licznym wnioskom mieszkańców Skarpy, Zarząd Spółdzielni postanowił zmienić terminy odczytów podzielników. Do tej pory terminy były rozbite na cały rok, w jednym mieszkaniu odczytu dokonywano w kwietniu, w innych w listopadzie. Teraz będzie inaczej. Zmiana sprowadza się przede wszystkim do tego, że teraz ciepło będzie odczytywane zawsze na koniec sezonu grzewczego, a nie jak dotąd w trakcie.

Co to realnie oznacza? – Budynki, które do tej pory były odczytywane w październiku i w listopadzie 2009 będą odczytane już we wrześniu, przed sezonem, a potem w kwietniu 2010. Wówczas kwiecień będzie już stałym terminem odczytów. Ten rok będzie jeszcze rokiem przejściowym – tłumaczy Andrzej Drożdż, dyrektor ds. gospodarki zasobami mieszkaniowymi. Terminy odczytów wszystkich budynków znajdują się na stronie internetowej Spółdzielni: [www.smnaskarpie.pl](http://www.smnaskarpie.pl) oraz w siedzibie: ul. Wyszyńskiego 6.

## Drożeje ogrzewanie

Toruńska Cergia - dostawca ciepła - poinformowała, że od 1 lipca podniosła opłatę za ogrzewanie. Poniżej komunikat prasowy spółki. Dodajmy, że podwyżka jest całkowicie niezależna od SM „Na Skarpie”.

Prezes Urzędu Regulacji Energetyki zatwierdził nową taryfę dla ciepła Toruńskiej Energetyki Cergia SA. Taryfa ta wprowadzona zostanie do stosowania z dniem 1 lipca 2009 roku. Zmiana taryfy spowodowana jest rosnącymi w bardzo dużym tempie kosztami paliw. Od poprzedniej regulacji naszych stawek w 2008 r. koszty ropy węglowej zwiększyły się o ponad 40%, energii elektrycznej o ok. 30% a ceny wody wzrosły o 11%. Ceny za ciepło uzależnione są od cen powyższych czynników, jednak pomimo tak wysokich wzrostów cen paliw udało nam się znacznie ograniczyć wysokość wzrostu ceny za ciepło. Dzięki prowadzonej w Cergii polityce oszczędności (optymalizacji kosztów) oraz gromadzenia zapasów średni wzrost cen dla odbiorców zasilanych z msc wynosi tylko 6,92% a dla wszystkich grup taryfowych 6,93%. Projektując nową taryfę uwzględniliśmy opinie naszych Klientów na temat struktury opłat, czyli relacji pomiędzy opłatą stałą (za moc), a zmienną (za dostarczone ciepło). Już po raz kolejny obniżyliśmy udział opłaty stałej w kosztach ciepła z 23% na 20%, przy jednoczesnym wzroście udziału opłaty zmiennej z 77% do 80%. Zmiana struktury opłat zwiększy wpływ naszych klientów na koszty. Teraz efekt oszczędzania ciepła przez Klienta będzie jeszcze bardziej widoczny.

źródło: Cergia.pl

reklama

PLACÓWKĄ TELEFON INTERNET

**ZARABIAJ!**  
KONTO

**KONTO LOKACYJNE  
ESKALACJA  
I KONTO  
OSOBISTE**

**5,25%**

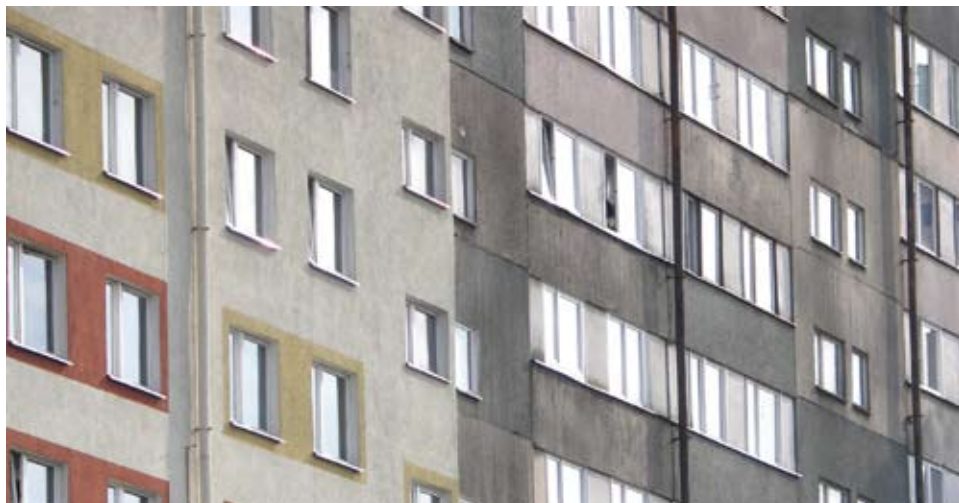
**ŁĄCZ KORZYŚCI**  
Co zyskujesz?  
Atrakcyjne oprocentowanie - do 5,25%  
Dostęp do wszelkich transakcji - przelewów, zleceń stałych, wpłat i wypłat  
Twoje oszczędności rosną i zawsze są pod ręką!

**Oddziały BGŻ S.A. w Toruniu:**  
ul. Wyszyńskiego 6, tel. (0 56) 648 75 54  
ul. Wały Gen. Sikorskiego 15, tel. (0 56) 659 34 07

[www.bgz.pl](http://www.bgz.pl)  
Infolinia  
0 801 123 456 / + 48 22 530 71 00 z zagranicy i z tel. komórkowych

**Bank BGZ**  
Pieniądże są dla ludzi

# BLOK NA PÓŁ



**Na Skarpie jeden z budynków jest ocieplony do połowy, zadbane również do połowy, dlaczego? Rozwiązanie problemu nie jest proste z uwagi na interes wszystkich mieszkańców Spółdzielni.**

Chodzi o wieżowiec przy Szosie Lubickiej 152, który ma dwóch właścicieli. Budynek w połowie należy do Spółdzielni Mieszkaniowej „Na Skarpie”, w połowie do PKP. Problem zaczął się już kilka lat temu, kiedy spółdzielnia zdecydowała się na ocieplenie swojej części wieżowca. – Zaproponowaliśmy PKP, by jednocześnie ocieplić i ich część. Byłoby taniej i ładniej, rusztowania i tak już stały. Niestety odpowiedź PKP była odmowna i Spółdzielnia ociepiła wówczas tylko „swoją” część wieżowca – tłumaczy Wojciech Piechota, wiceprezes SM „Na Skarpie”. Różnice w utrzymaniu budynku są do dzisiaj. Część należąca do Spółdzielni jest zadbane, wyremontowana. Część należąca do PKP prosi się o remont od lat.

## Co dalej?

Teraz problem wrócił. Mieszkańcy kolejowej części wieżowca płacą czynsz bezpośrednio do PKP. Budynkiem jednak zarządza SM i to ona odprowadza opłaty za ciepło, wodę czy prąd. Wszystko byłoby w porządku, gdyby PKP płacił SM tak jak powinien, bo dostawał przecież pieniądze od mieszkańców. Po wielu staraniach SM o odzyskanie zaległych pieniędzy, gdy Spółdzielnia kredytowała PKP z pieniędzy wszystkich mieszkańców zarząd Skarpy nie zgodził się na dalsze kredytowanie. Skończyło się to odcięciem ciepłej wody czy wind. Dopiero wówczas, PKP wyraziły chęć rozmów. – Zdecydowaliśmy się przekazać budynek Skarpie nieodpłatnie – powiedział Radek GRA Dominik Furman z PKP. Nie czekając na koniec rozmów z PKP Zarząd Skarpy z uwagi na czyn-

nik ludzki wznowił dostawy ciepłej wody i uruchomił dźwigi. – Ci ludzie płacą PKP, to PKP nie płaci nam. Zdecydowaliśmy więc, że mieszkańcy nie mogą ponosić konsekwencji za nieswoje winy – wyjaśnia Wojciech Pronobis, prezes SM „Na Skarpie”.

## Możliwe rozwiązania

Kwestia bezpłatnego przejęcia owej części wieżowca nie jest jednak prosta. Nieremontowany od lat budynek jest w fatalnym stanie technicznym i wymaga kapitalnego remontu. Szacunkowy koszt jego przeprowadzenia to dwa miliony złotych. PKP oddając budynek za darmo pozbyłaby się więc problemu, który odtąd miałaby Spółdzielnia. - W prosty sposób na takie rozwiązanie nie możemy się zgodzić. Zarząd musi dbać o interesy wszystkich mieszkańców i nie wolno nam z pieniędzy wszystkich Członków remontować teraz jednego budynku - tłumaczy Wojciech Pronobis. - Ustawa o spółdzielniach mieszkaniowych nakazuje rozliczanie funduszu remontowego na nieruchomości, a na części budynku PKP fundusz ten jest zerowy. Stan budynku zagraża zdrowiu i życiu mieszkańców i o ile PKP nie podejdzie do sprawy poważnie i odpowiedzialnie z dniem 1.08.2009 wypowiemy umowę o partycypacji w kosztach mieszkań PKP dotyczącą dostaw mediów i bieżącej konserwacji. Wówczas całą odpowiedzialność prawną będzie ponosić PKP. Trzeba nazwać sprawę po imieniu, PKP pobiera od 29 lat czynsze od mieszkańców, a spółdzielnia jedynie administrowała tymi mieszkaniami. Pełną odpowiedzialność za remonty i utrzymanie ponosi PKP, ponieważ mimo wielu pism informujących o stanie technicznym budynku pieniędzy do spółdzielni nie przekazywano - wyjaśnia prezes Pronobis.

Rozmowy z PKP trwają. Możliwości są dwie: PKP wyremontuje budynek i wtedy przekaze go do Spółdzielni lub też Spółdzielnia wyremontuje budynek za pieniądze przekazane przez PKP.

# AKTUALNA SYTUACJA NIERUCHOMOŚCI

**W kolejnych numerach „Widoku ze Skarpy” informujemy na jakim etapie jest przekształcanie mieszkań. Oto aktualne informacje.**

Przypomnijmy, że problem z przekształceniami wziął się z powodu zmiany przepisów. Mieszkania na 11 piętrze wieżowców nie były dotąd traktowane jak mieszkania. Prawo się zmieniło i nabyły one taki status. To oznaczało konieczność zmiany udziałów w księgach wieczystych poszczególnych nieruchomości na co zgodę muszą wyrazić właściciele wszystkich własności odrębnych w poszczególnych nieruchomościach. W większości przypadków nie było kłopotów. W kilku pojawił się opór niektórych właścicieli i przekształcenia zostały wstrzymane do czasu, aż sprawę rozstrzygnie sąd. Kilka z nich jest jeszcze w toku. W ramce poniżej opisujemy co się zmieniło. W pozostałych niewymienionych nieruchomościach proces przekształceń odbywa się normalnie.

## Aktualności:

**Bożena I: dokonano zmiany udziałów i proces przekształceń został wznowiony**

**Bożena II: Zarząd działając w interesie mieszkańców wystąpił do sądu, aby ten wydał orzeczenie, które zastąpi zgodę trzech osób, które odmawiają zgody na dokonanie zmiany udziałów.**

**Anna i Regina: Spółdzielnia przygotowuje niezbędne dokumenty do dokonania zmiany udziałów. Spodziewamy się, że nastąpi to w ciągu najbliższych kilkunastu dni.**



## Spółdzielcze Biuro Obrotu Nieruchomościami

ul. Kardynała Stefana Wyszyńskiego 6,  
tel. 56 650-88-01, sbon@smnaskarpie.pl

Chcesz kupić, sprzedać lub zamienić mieszkanie? Dla członków spółdzielni nasze usługi są bezpłatne.  
Posiadamy licencję pośrednika w obrocie nieruchomościami.

### WYBRANE OFERTY

#### M-5

- M-5, 73m, blok, parter, ul. Prejsa, cena 240.000,-
- M-5, 73,6m, blok, 4p, ul. Teligi, cena 245.000,-
- M-5, 72,8m, blok, 4p, ul. Wyszyńskiego, cena 230.000,-
- M-5, 72,60m, blok, 4p, Kos. Kościuszkowskich cena 245.000,-
- M-5, 78,70m, blok, parter, Kos. Kościuszkowskich zamiana, kupno M-3 cena 265.000,-
- M-5, 74m, wieżowiec, 12p, ul. Ślaskiego, kupno M-2 cena 230.000,-
- M-5, 127,60m, 5 pokojowe, blok, ul. Bolta, cena 460.000,-
- Dom jednorodzinny, piętrowy, bliźniak, podpiwniczony, pow. użytkowa 180 m, pow. mieszkalna 120 m, działka 480 m, wszystkie media, rok budowy 2004, STAWKI cena 650.000,-

#### M-4

- M-4, 60,78m, blok, 2p, ul. Stawisińskiego, cena 240.000,-
- M-4, 61m, blok, 3p, ul. Wyszyńskiego, cena 215.000,-
- M-4, 62,40m, wieżowiec, 10p, Wyszyńskiego, cena 210.000,-
- M-4, 61m, blok, 4p, ul. Szarych Szeregów, cena 215.000,-
- M-4, 63,50m, blok, 2p, ul. Konst.3 Maja, cena 222.000,-, zamiana na M-2 blok
- M-4, 60,80m, blok, 2p, Szosa Lubicka, cena 250.000,-
- M-4, 60,49m, wieżowiec, 8p, ul. Konst.3 Maja, cena 205.000,-
- M-4, 61,97m, blok, 2p, ul. Tłocza, cena 240.000,-

- M-4, 61,13m, blok, 3p, ul. Bolta, cena 215.000,-
- M-4, 64,10m, wieżowiec, 7p, ul. Ślaskiego, cena 210.000,-
- M-4, 64,90m, wieżowiec, 9p, ul. Ślaskiego, cena 185.000,-
- M-4, 60,8m, blok, 2p, ul. Witosa, cena 215.000,-
- M-4, 60,80m, wieżowiec, 8p, Sz. Lubicka, cena 190.000,-
- M-, 63,85m, blok, 4p, ul. Tłocza, cena 225.000,-
- M-4, 60,78m, blok, 1p, Szarych Szeregów, cena 215.000,-
- M-4, 60,8m, wieżowiec, 10p, ul. Sz. Lubicka, cena 220.000,-
- M-4, 63m, wieżowiec, 1p, ul. Raszei, cena 220.000,-
- M-4, 64m, wieżowiec, 6p, ul. Konst.3 Maja, cena 223.000,-
- M-4, 60,50m, blok, 4p, ul. Dziewulskiego, cena 220.000,-
- M-4, 60,5m, wieżowiec, 1p, ul. Ślaskiego, cena 205.000,-

#### M-3

- M-3, 48,49m, wieżowiec, 11p, ul. Kusocińskiego, cena 150.000,-
- M-3, 48,67m, blok, 2p, ul. Szarych Szeregów, cena 190.000,-
- M-3, 46m, blok, cegła, 3p, ul. Bolta, cena 270.000,-
- M-3, 48,72m, wieżowiec, 9p, ul. Konst.3 Maja, cena 175.000,-
- M-3, 48,30m, wieżowiec, parter, ul. Kos. Kościuszkowskich, cena 175.000,-
- M-3, 59,9m, wieżowiec, 8p, ul. Ślaskiego, cena 180.000,-
- M-3, 48m, wieżowiec, 2p, ul. Kusocińskiego, cena 190.000,-
- M-3, 48,7m, wieżowiec, 4p, ul. Konst.3 Maja, cena 195.000,-

- M-3, 48,49m, wieżowiec, 8p, ul. Wyszyńskiego, sprzedaż/zamiana na M-4, cena 180.000,-
- M-3, 48,86m, blok, 4p, ul. Stawisińskiego, cena 175.000,-
- M-3, 48,93m, wieżowiec, 5p, Kusocińskiego, cena 185.000,-
- M-3, 44,9m, wieżowiec, 2p, ul. Konst.3 Maja, cena 185.000,-
- M-3, 48,49m, wieżowiec, 3p, ul. Kusocińskiego, cena 175.000,-
- M-3, 48,3m, blok, 2p, ul. Malinowskiego, cena 190.000,- zamiana na M-4, sektor „Anna”
- M-3, 48,72m, wieżowiec, 2p, ul. Konst.3 Maja, cena 170.000,-

#### M-2

- M-2, 36,6m, blok, 4p, ul. Teligi, cena 158.000,-
- M-2, 36,6m, wieżowiec, 3p, ul. Konst.3 Maja, cena 145.000,- Zamiana na M-4
- M-2, 37m, wieżowiec, 8p, ul. Teligi, cena 155.000,-
- M-2, 35,99m, blok, 4p, ul. Przy Skarpie, cena 156.000,-
- M-1, 23m, wieżowiec, ul. Dziewulskiego, cena 110.000,-
- M-2, 37,56m, wieżowiec, parter, ul. Raszei, cena 150.000,-
- M-2, 37,59m, wieżowiec, 9p, ul. Kusocińskiego, cena 165.000,-
- M-2, 36,60m, wieżowiec, 8p, Szosa Lubicka, cena 154.000,-
- M-2, 36,21m, wieżowiec, 9p, Witosa, cena 150.000,- Zamiana na M-3
- M-2, 35,99m, blok, 3p, Malinowskiego, cena 165.000,-
- M-2, wieżowiec, parter, Ligi Polskiej, cena 150.000,-

## kto. gdzie, kiedy i jak

#### zarząd

Każdy mieszkaniec może spotkać się z członkami zarządu w czwartki między 10.00, a 17.00

#### rada nadzorcza

Dyżury członków RN odbywają się w pierwszy wtorek po pierwszym danego miesiąca i pierwszy wtorek po piętnastym każdego miesiąca w klubie Vademecum przy ul. Ligi Polskiej między 16.00, a 17.00

#### działy

##### biuro obsługi mieszkańca

56 648-69-84

##### gospodarki zasobami mieszkaniowymi

56 648-68-04

##### dział techniczny, instalacje

56 648-61-50

##### dział techniczny, branża budowlana

56 648-63-36

##### administracja

56 648-37-41, 648-69-50

##### zgłoszenia usterek

Od poniedziałku do piątku między 7.00, a 21.00, w dni wolne od 9.00-15.00 usterek można zgłaszać pod numerem 56 648-67-66. Po godzinach jest czynny numer dyżurny (tylko awarie!): 506-618-593

##### Pogotowie dźwigowe

9282 lub 56 623-07-28

##### uszkodzenia nawierzchni i sygnalizacji na drogach miejskich

do 15.00 56 661-78-08  
po 15.00 96-33

##### Pogotowie drogowe

981

##### Pogotowie energetyczne

991

##### Pogotowie wodnokanalizacyjne

994

##### telewizja kablowa

0801-706-666

# KUCHNIA W BLOKU MOŻE BYĆ ŁADNA

**Jak urządzić wygodną kuchnię - radzi projektantka wnętrz, Anna Sutula, z firmy Perfect Home.**

Pierwszym krokiem może być usunięcie ściany między pokojem, a kuchnią (o ile uzyskamy na to zgodę Spółdzielni), dzięki temu powiększymy salon o aneks kuchenny. Zyskujemy sporą, otwartą przestrzeń. Wówczas zastępując instalację gazową, instalacją elektryczną możemy sobie pozwolić nawet na zaprojektowanie tzw. wyspy, czyli kuchenki, która stoi na środku, lub półwyspy, czyli ciągu szafek, wychodzących blatem w kierunku pokoju, zakończonym płytą grzewczą. Ściankę dzielącą można postawić też częściowo, nie od sufitu do podłogi, ale tylko na zasadzie symbolicznego odcięcia części kuchennej od jadalnej.



*Dzięki dobremu projektowi nawet mała kuchnia w bloku może stać się funkcjonalna, wygodna i estetyczna.*

**O czym jeszcze powinniśmy pamiętać przymierzając się do remontu kuchni?**

Warto przemyśleć kwestię stołu, czy jest on nam na pewno potrzebny w kuchni, gdzie i tak jest mało

miejsca. Można też pomyśleć o tym, żeby kupić lodówkę wolnostojącą, w ciekawym designie, taka pod zabudowę będzie w małej kuchni dodatkowym elementem obciążającym wnętrze. Pamiętajmy o tym,

by stosować rozwiązania, które optycznie powiększą przestrzeń, na przykład błyszczące kafli, albo szkło na ścianie zamiast kafli. Wybieramy raczej jasne kolory, ewentualnie możemy się zdecydować na ciemne dodatki. Zachowując spójność stylu w całym domu też sprawiamy, że mieszkanie będzie się wydawało bardziej przestrzenne

**Jakie trendy panują obecnie w wystroju kuchni?**

Zdecydowanie połysk, wszystko się błyszczy jak w latach 70-tych. Rozwiązania typu klik-klack i elektrycznie zamykane szafki, to nowości techniczne, z których warto korzystać, jeśli budżet pozwoli. Wykorzystując nowoczesne cargo, wysuwane kosze, czy narożne szafki możemy nawet małą kuchnię zaprojektować jako funkcjonalną i wygodną.

reklama

## DROGERIA NATURA NA WAKACJE

**Mamy lato, cześć z nas ma wciąż jeszcze urlop przed sobą. Mieszkańcy Skarpy wszystkie potrzebne nam na wakacjach produkty drogerijne mogą kupić w jednym miejscu – Drogerii Natura, w pawilonie Maciej.**

**Natura to market drogerijny, którego wielką zaletą jest dostępność wszystkich produktów w jednym miejscu.**

Małgorzata Mączka z drogerii Natura:- Tak, dlatego planując urlop możemy tutaj zaopatrzyć się we wszystko, czego nam potrzeba, także gadzety wakacyjne, takie jak kosmetyczki, zestawy podróżne, torby, chusteczki nawilżające.

**Co przed wyjazdem musimy koniecznie spakować do naszej kosmetyczki?**

- Na pewno produkty chroniące przed słońcem. W naszej drogerii mamy bardzo szeroki wachlarz kosmetyków ograniczających działanie promieni UV, dostosowanych do każdego rodzaju skóry, począwszy od bardzo wrażliwej, faktor 50, poprzez 40-stki, 20-stki, 15-stki, aż do 4. Mamy też kosme-

**Drogeria Natura zmieniła siedzibę w ramach pawilonu Maciej. Z wewnętrznego dziedzińca przeniosła się na stronę zewnętrzną, przy targowisku. Personel pozostał ten sam. Zapraszamy serdecznie od poniedziałku do piątku od godz. 9.00 do 18.00 i w sobotę od 9.00 do 14.00.**

tyki dla dzieci, w specjalnych kolorowych opakowaniach, o zapachu maliny, truskawki, a nawet coli. Po opalaniu mamy balsamy nawilżające, kojące, chłodzące, przedłużające opaleniznę, z drobinami złota, olejki. Dostępne są także tak zwane przyspieszacze, które sprawią, że nawet z krótkiego weekendowego wypadu za miasto wrócisz z piękną opalenizną. Dla tych, którzy nie chcą pokazać na plaży białej skóry mamy bronzery, którymi przyciemnimy skórę jeszcze przed wyjazdem.

**Co jeszcze z oferty drogerii Natura przyda nam się w czasie lata, nawet jeśli na urlop musimy długo poczekać?**

- Na pewno przydadzą się kosmetyki do makijażu. W czasie upałów pod make-up przyda się baza, która utrzyma podkład i wyrównuje kolor skóry. Pamiętajmy też o zabezpieczeniu twarzy nie tylko na wakacjach, latem, podczas biegania po mieście, czy w pochmurny dzień jesteśmy także narażone na działanie promieni UV. Kremy dostępne w drogerii natura są w większości wyposażone w faktor UV.

### 10 hitów Drogerii Natura

1. Masło kakaowe w sprayu Ziaja
2. Żel samoopalający Sublime Bronze L'OREAL
3. Błyszczący do ust Soft sensation Liquid care Astor
4. Mleczko do opalania Garnier Ambre Solarie
5. Baza Dax Cosmetics
6. Brązujący krem przeciwzmarszczkowy Q10 Plus Summer Nivea Visage
7. Krem Soraya program enzymatyczny dzień/noc
8. Lakier do włosów diamond gloss Nivea
9. Musujące kule do kąpieli Dairy fun
10. Dezodorant roll-on Garnier mineral